



**Výroční zpráva za rok 2011**

**Regionální turistické informační centrum**

**KRKONOŠE**



**Zřizovatel: Město Vrchlabí**  
**Předkládá: RNDr. Miroslava Chaloupská – ředitelka**



**Název:** Regionální turistické informační centrum Krkonoše  
**Sídlo:** Krkonošská 8, 543 01 Vrchlabí  
**IČO:** 751 32 699  
**DIČ:** CZ 751 32 699  
**Tel.:** 499 405 732, 499 405 744  
**Fax:** 499 405 744  
**Email:** [ChaloupskaMirka@muvrchlabi.cz](mailto:ChaloupskaMirka@muvrchlabi.cz), [info@krkonose.eu](mailto:info@krkonose.eu)  
**www:** [www.muvrchlabi.cz](http://www.muvrchlabi.cz), [www.krkonose.eu](http://www.krkonose.eu)

**Otevírací doba RTIC Krkonoše:**

Letní sezona: (červen – září)

Po–Pá 9.00 – 18.00

So–Ne 9.00 – 14.00

Zimní sezona: (vánoční svátky – únor)

Po–Pá 9.00 – 17.00

So–Ne 9.00 – 14.00

Mezisezona: (říjen – prosinec, březen – květen)

Po–Pá 9.00 – 17.00

So 9.00 – 12.00

Ne zavřeno



**Právní forma:** Příspěvková organizace  
**Zřizovatel:** Město Vrchlabí

**Vznik:** Zastupitelstvo města Vrchlabí na svém 9. zasedání konaném dne 21. 11. 2007 rozhodlo na základě ust. § 84 odst. 2 písm. e) zák. č. 128/2000 Sb., o obcích, ve znění pozdějších předpisů o zřízení této příspěvkové organizace města Vrchlabí.

**Zahájení činnosti:**

- Regionální turistické informační centrum Krkonoše bylo zřízeno Městem Vrchlabí k 1.1.2008.
- K 1.4.2008 byly převzaty stávající prostory městského informačního centra ve Vrchlabí po předchozím provozovateli.
- Dne 22.4.2008 byl oficiálně zahájen provoz RTIC Krkonoše.

**Rozšíření doplňkové činnosti RTIC Krkonoše:** Rada města Vrchlabí na svém 21. zasedání konaném dne 16. 7. 2008 schválila rozšíření doplňkové činnosti příspěvkové organizace Regionální turistické informační centrum Krkonoše o směnářskou činnost.

**Zápis do obchodního rejstříku,** vedeného Krajským soudem v Hradci Králové, oddíl Pr, vložka 1058 ze dne 26. listopadu 2008.



**Plátcovství DPH:** příspěvková organizace je od 1. 8. 2009 plátcem DPH.

**Organizační struktura:**

Statutárním orgánem organizace je ředitelka RNDr. Miroslava Chaloupská. Ředitele organizace jmenuje a odvolává rada města. Podepisování za organizaci se děje tak, že ředitelka připojí k názvu organizace svůj vlastnoruční podpis.

Zaměstnanci organizace:

- Bc. Alena Jahodová,
- Alena Slachová,
- Petra Kobrová (tč. na mateřské dovolené),
- Petra Pičmanová, Petra Hanušová a Michala Chaloupská (brigádně na dohodu o provedení práce, zajišťují prohlídky klášterního kostela, prohlídky po městě a o sezoně částečně vypomáhají s víkendovým provozem v infocentru),
- Bc. Hana Jonová (vedení účetnictví na dohodu o provedení práce).

**Hlavní činnost:**

Hlavním účelem organizace je vytváření podmínek pro poskytování turistických informací reálným i potenciálním návštěvníkům města Vrchlabí a regionu Krkonoše a vytváření dalších předpokladů pro rozvoj cestovního ruchu na daném území.

**Doplňkové činnosti:**

- 1) specializovaný maloobchod a maloobchod se smíšeným zbožím
  - 2) zprostředkování obchodu a služeb
  - 3) reklamní činnost a marketing
  - 4) kopírovací práce
  - 5) zpracování dat, služby databank a správa sítí
  - 6) provozování cestovní agentury
  - 7) činnost podnikatelských, finančních, organizačních a ekonomických poradců
  - 8) pořádání odborných kurzů, školení a jiných vzdělávacích akcí
  - 9) směnářská činnost (rozšíření ze dne 16.7.2008)
- ➔ Dne 11. listopadu 2008 bylo RTIC Krkonoše na 9. jednání Rady Asociace přijato za člena Asociace turistických informačních center České republiky a infocentru udělena kategorie B (kategorie A je zpravidla přidělována jen infocentrum v top destinacích jako je Praha, Karlovy Vary, Český Krumlov, apod.).

## Marketingové činnosti realizované RTIC Krkonoše

- Během podzimu Regionální informační centrum ve spolupráci se Svazkem měst a obcí Krkonoše sestavilo seznam regionálních kulturních, společenských a sportovních akcí na rok 2012 a posléze v elektronické podobě zveřejnilo **Kalendář událostí Krkonoše 2012**. Kalendář byl uveřejněn především na regionálních webových stránkách [www.krkonose.eu](http://www.krkonose.eu), na [www.muvrchlabi.cz](http://www.muvrchlabi.cz) a dalších různých webových portálech s turistickou nabídkou Krkonoše.
- Každý měsíc jsou informačním centrem připravovány TOP akce v regionu Krkonoše, jejichž výběr je sestavován na základě zkušeností pracovníků infocentra a ve spolupráci s ostatními krkonošskými infocentry. Jsou pravidelně zveřejňovány na [www.krkonose.eu](http://www.krkonose.eu) a pravidelně rozesílány do celého regionu i mimo něj, na desítky emailových adres.



Regionální turistické informační centrum  
**KRKONOŠE**

Krkonošská 8, 543 01 Vrchlabí  
Tel.: +420 499 405 744  
E-mail: [info@krkonose.eu](mailto:info@krkonose.eu)

**VYBRANÉ AKCE V KRKONOŠÍCH V LISTOPADU 2011**

**Martinský lampiónový průvod**  
Termín akce: 11. listopadu 2011  
Místo konání: Lázeň  
Více informací: +420 499 432 212  
Svatomartinský lampiónový průvod, organizovaný ZŠ Lázeň, začíná v 16:00 (nebo ož se úplně setne) u hrobu Lázeňský dvůr. Průvod poote pokračuje k ZŠ, kde si vydecháte povítek o sv. Martinovi, lístky budete přitrousit na knozi (bílá barva omu jistě). Tam si můžete předchatovat rovněž i s okolní přírodou. Najděte si místní výrobce lampiónů (bude oceněn). Akce pro rodice a děti, místní výrobci vnitřka vítána svíčky, ostatní ovšem také.

**Vánoční trhy na Kuklu**  
Termín akce: 12.-13. a 19.-20.11. 2011  
Místo konání: Hospodářská Kuka  
Více informací: [www.hospodarska.cz](http://www.hospodarska.cz)  
Připněte přebíhačské povíčky k našim soušlům do Pošlání! Typický Vánoční trh se krasojem prosvětlením handkubů a šerky. Na sádkovi Hospodářská Kuka a v jeho okolí přebíhačské předvádění jarmoky ve dvou víkendových termínech dne 12.-13. a 19.-20. listopadu 2011 v době od 9:00 do 16:00 hodin. Můžete se jít tradičně těšit na bohatý kulturní program.



**VÁNOCE V KRKONOŠÍCH**

Vánoce se kvapem blíží, přijďte tedy okusit jejich atmosféru k nám do Krkonoš! Nakupte Vánoční dárky pro své blízké, doleďte Vánoční dekoraci nebo se v typickém předvánočním shonu jen na chvíli zastavte a vyslechněte kolečky. Z pořádaných akcí si jistě vybere každý.

**6. ŘEMELELNÍ TRH POD OBRY**  
17.11.2011, náměstí Hostiněd  
Ažtady ve nejedné a klasické vánoční trhy, jistě zde seženete spoustu drobností pod stromček i nějakou tu ozdobičku na něj. Do Hostiněd se totiž sjede řemeslníci z měst, obcí a vesí z okolí Čechy a Moravy. Ať už přivezou tvářící hračky, polštářky, kapesníky, aranžmá a přírodních materiálů, podmalbu na sklo, šperky a bižuterii, svíčky, keramiku, malbu, zdobení šerky, keramiku - dřívěnovou, drobnosti pro radost i malbou obzobene hračky, keramiku a šperky. Nebudou chybět výrobky ze dřeva, kůže, proutě, kovu, slámy aj. Buďte tradičně přítomen uctít se svými výrobky i keramiku se svojí nabídkou bytů, šepů a keramiku. Stánkový prodej samozřejmě nabídně také široký sortiment občerstvení, cukrovinek a dalších pochutin.

**VÁNOČNÍ VÝSTAVA ŽELEZNICE**  
25.11.2011-29.2.2012 Jielenice  
Pořadatel: Krkonošské muzeum Správa KRNAP  
Jielenice, Zámek 75, 514 01 Jielenice, tel: +420 481 548 041, [jmljenice@krnap.cz](mailto:jmljenice@krnap.cz), [www.krnapp.cz](http://www.krnapp.cz)

**ADVENTNÍ ŘEMELELNÍ PÁTĚČNÍ PODVĚČERY ANEB VÁNOČNÍ TVOŘENÍ**  
25.11. - 16.12.2011, Jielenice  
Společenský dům JLM Váš tradiční zve do Tržnice Jielenice na děletemo Řemeslní Pátěčné podvečery aneb Vánoční tvorění. Vy i Vaše děti budete moci aktivně vykouknout například výrobu adventních dekorací, svíček, domovních zavazadel, zdobení vánočních perníčků v krkonošské tvářící, výrobu ozdoby se keramiku a keramiku a keramiku. Řemeslní Pátěčné podvečery se budou konat v termínech 25. 11., 2. 12., 9. 12., a 16. 12., vždy od 18:00 do 20:00.

- Celoročně probíhá také sběr a zpracování kulturních, sportovních a společenských akcí ve Vrchlabí, který je využíván zejména pro vrchlabský měsíčník PULS.
- Od prosince 2008, kdy byly spuštěny nové webové stránky Města Vrchlabí na [www.muvrchlabi.cz](http://www.muvrchlabi.cz), jsou průběžně doplňovány a aktualizovány údaje související s cestovním ruchem ve městě a jeho okolí. Zejména přehled kulturních, sportovních a společenských akcí.



- Před římskokatolickou farou ve Vrchlabí na náměstí Míru byla instalována velkoplošná reklamní upoutávka, která je zpracována zvlášť pro léto a zvlášť pro zimu a je vyměňována podle ročního období. Letní reklama upozorňuje na prohlídky vrchlabských památek, zimní informuje o běžeckých lyžařských tratích ve Vrchlabí. Obě zvou k návštěvě městského informačního centra.

# LÉTO 2011

## ve Vrchlabí

### Prohlídky VRCHLABSKÝCH PAMÁTEK s průvodcem

 Navštivte nejzajímavější a běžně uzavřené památky města Vrchlabí. Vystupte na věž kostela Sv. Vavřince, prohlédněte si interier klášterního kostela, zámku a Morzinské kaple.

 Besichtigung der Sehenswürdigkeiten von Vrchlabí mit Stadtführer. Besuchen Sie die interessantesten Sehenswürdigkeiten von Vrchlabí. Steigen Sie in den Turm der St. Lorenz Kirche auf und besichtigen Sie Interior der Klosterkirche, Schloss und Morzinskäppelle.

**Kdy/Wann: každé pondělí/jeder Montag**

**Čas/Zeit: 10:00, 12:00, 14:00, 16:00**

**Velikost skupiny/Größe der Gruppe: 2-20 osob/Leute**

**Cena/Preis: 40,- Kč**

 **Klášterní kostel Sv. Augustina**  
 Využijte jedinečnou možnost navštívit jednu z nejkrásnějších památek města Vrchlabí – klášterní kostel Sv. Augustina, který otevře své dveře na měsíce červenec a srpen.

**Otevřeno: 1. 7.–28. 8. 2011**    **Út–Pá 10–15 hod.**  
**So–Ne 9–14 hod.**

 **Klosterkirche des Hl. Augustin**  
 Nutzen Sie die einzigartige Chance eines der schönsten Baudenkmale von Vrchlabí - Hoheneibe, die Klosterkirche St. Augustinus zu besichtigen, die in den Sommermonaten Juli und August geöffnet ist.

**Geöffnet: 1. 7.–28. 8. 2011**    **Di–Fr 10–15 Uhr**  
**Sa–So 9–14 Uhr**

**Regionální turistické informační centrum Krkonoše**  
 Krkonošská 8  
 543 01 Vrchlabí  
 Tel: +420 499 405 744  
 e-mail: info@krkonose.eu

 **Provozní doba: Po/Mo–Pá/Fr 9.00–17.00**  
**So/Sa 9.00–12.00**  
**Letní sezona/Sommersaison**  
**So/Sa–Ne/So 9.00–14.00**

**www.krkonose.eu    www.muvrchlabi.cz**

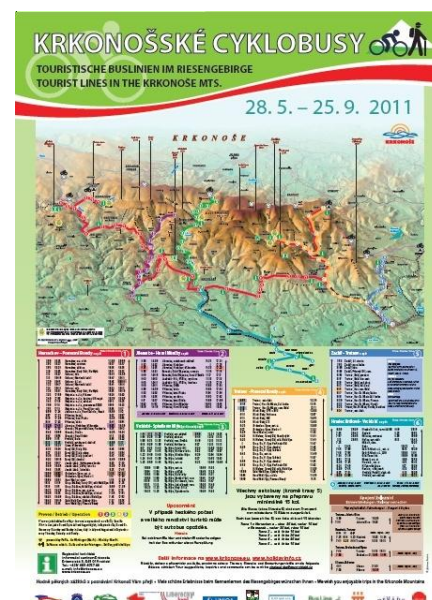
# BĚŽECKÉ LYŽAŘSKÉ TRATĚ VE VRCHLABÍ

**Regionální turistické informační centrum Krkonoše**  
 Krkonošská 8  
 543 01 Vrchlabí  
 Tel: +420 499 405 744  
 e-mail: info@krkonose.eu

**Zimní sezona/Wintersaison**  
**Po/Mo–Pá/Fr 9.00–17.00**  
**So/Sa–Ne/So 9.00–14.00**

**www.krkonose.eu    www.muvrchlabi.cz**

- Regionální infocentrum pravidelně aktualizuje informace o běžeckých lyžařských tratích ve Vespších. Každý den ráno do půl osmé zadává aktuální informace o stavu tratí, úpravě, sněhu, počasí, ad. na webové stránky [www.holidayinfo.cz](http://www.holidayinfo.cz), odkud jsou centrálně informace distribuovány na stovky až tisíce míst po celé ČR, jsou k dispozici všem návštěvníkům webových stránek, ale také jsou tyto informace přebírány do televizních a rozhlasových sněhových zpravodajství.
- V roce 2011 jako v každý rok infocentrum zpracovalo přehledné informace nejen pro turisty o Vrchlabí pro potřeby vydání Místních zlatých stránek. Informace zahrnovaly především tipy na výlety včetně potřebných kontaktů, přehled vrchlabské historie, úvodní slovo starosty a kontakt na informační centrum a další informační kanály.
- Regionální infocentrum dlouhodobě spolupracuje na projektu **Krkonošských cyklobusů**. V roce 2011 koordinovalo letní provoz cyklobusů a zorganizovalo vydání a distribuci propagačních materiálů (plakátů a informačních letáků) k tomuto projektu.
- **Databáze informací** – infocentrum musí disponovat množstvím turistických i neturistických dat, z čehož vychází nutnost mít databáze na mnoha úrovních (pamětihodnosti, služby, aktivity, akce, obchody, trasy, dopravní informace, apod.). Tvorba takovýchto databází je však dlouhodobou záležitostí s nutností stálé aktualizace. Právě mezisezony jsou optimální pro vytváření a aktualizaci těchto databází. Každou mezisezonu obohacujeme naše zdroje o další informace. Ke kompletní databázi bude zapotřebí ještě alespoň dvou mezisezon.
- V roce 2011 probíhal **sběr podkladů pro nově vznikající propagační materiály** v turistickém regionu Krkonoše, jejichž vydání připravuje Svazek Krkonoše z Regionálního operačního programu. Podklady byly sebrány a zpracovány ve spolupráci s ostatními krkonošskými informačními centry a poskytovateli různých služeb cestovního ruchu do celokrkonoských propagačních materiálů Dlouhé sjezdy, Krkonoše po celý rok, Tipy na výlety, ad.
- V sobotu 28. května 2011 Regionální infocentrum zorganizovalo slavnostní **Zahájení cykloturistické sezony** a Krkonošských cyklobusů. U příležitosti zahájení 8. ročníku Krkonošských cyklobusů se starostové, pracovníci IC, novináři a také široká veřejnost zúčastnili dlouhého sjezdu z Černé hory za dohledu odborného průvodce Správy Krkonošského národního parku.





- RTIC Krkonoše pravidelně spolupracuje s **MF Dnes** s redaktorkou Michaelou Bučkovou, která píše o Krkonoších. Pravidelně ji zásobujeme fotografiemi, informacemi, aktualitami z regionu a zajišťujeme korektury článků o regionu Krkonoše.
- Krkonoše tradičně spolupracovalo na přípravě a vydání oblíbených **turistických novin Krkonošská sezona** pro zimu 2010/2011, pro léto 2011 a zimu 2011/2012, zejména v editaci textů, při redakčních pracích sběru inzerce a jazykových korekturách.



- **Prohlídky zdejšího klášterního kostela** nabízí RTIC Krkonoš už od letních prázdnin 2009. Od 1. 7. do 28. 8. 2011 byl klášterní kostel otevřen pro veřejnost od úterý do pátku od 10 do 15 hod. a v sobotu a neděli od 9 do 14 hod. Provoz byl zajištěn průvodkyní – pracovnící infocentra, která se věnovala provázení v kostele po celé léto. Tato brigádnice zajišťovala otevření objektu, jeho hlídání, poskytnutí informací návštěvníkům a pro zájemce i krátké prohlídky v českém, německém a anglickém jazyce. Vstupné bylo dobrovolné. Pro všechny zde byly připraveny zalaminované informace o klášterním kostele k zapůjčení v českém, německém, anglickém i polském jazyce. Za období dvou letních měsíců klášterní kostel navštívilo 4.010 osob, z toho bylo 1375 českých návštěvníků, 464 německy mluvících návštěvníků, 110 holandských, 48 polských a 8 dalších návštěvníků. Na dobrovolném vstupném bylo v různých měnách vybráno celkem 11.085,- Kč. Ve srovnání s rokem 2010 bylo v roce 2011 návštěvníků o 1178 více, zvýšil se poměr českých návštěvníků oproti zahraničním. Výtěžek z dobrovolného vstupného byl také vyšší, a to o 2.085 Kč. Nejvíce návštěvníků chodí na prohlídku ve středu, čtvrtek a neděli.

## Léto 2011 ve Vrchlabí

### Klášterní kostel Sv. Augustina otevřen

Využijte jedinečnou možnost, navštívit jednu z nejkrásnějších památek města Vrchlabí - klášterní kostel Sv. Augustina, který otevře své dveře na měsíce červenec a srpen. Po celou dobu Vám budou k dispozici průvodci, které můžete odměnit podle vlastního uvážení.

**!! Otevřeno: 1.7.-28.8. - Út-Pá 10-15 hod, So-Ne 9-14 hod !!**

**!! Geöffnet : 1.7.-28.8. - Di-Fr 10-15 Uhr, Sa-So 9-14 Uhr !!**

### Klosterkirche des Hl. Augustinus geöffnet

Nutzen Sie die einzigartige Chance eines der schönsten Baudenkmale von Vrchlabí - Hohenelbe, die Klosterkirche St. Augustinus zu besichtigen, die in den Sommermonaten Juli und August geöffnet ist. Die ganze Zeit über stehen Ihnen unsere Stadtführer zur Verfügung, die Sie nach eigenem Gutdünken vergüten können.



Více se dozvíte v:

Regionálním turistickém informačním centru Krkonoše  
Krkonošská 8, 543 01 Vrchlabí  
Tel: 499 405 744, [info@krkonose.eu](mailto:info@krkonose.eu), [www.muvrchlabi.cz](http://www.muvrchlabi.cz)





- **Prohlídky vrchlabských památek s průvodcem.** V červenci a srpnu probíhaly každé pondělí prohlídky po vrchlabských památkách s průvodcem. Pracovnice RTIC, které tyto prohlídky zajišťovaly personálně, návštěvníky provedly kostelem sv. Vavřince, klášterním kostelem v Augustiniánském klášteře, zámek a Morzínskou kaplí. Tato služba byla nabízena v konkrétních hodinách (10:00, 12:00, 14:00, 16:00) pro 1 - 20 osob v českém, německém a anglickém jazyce. V termínu 4.7.–29.8.2011 se uskutečnilo 25 prohlídek pro celkem 181 osob. Prohlídky vrchlabských památek s průvodcem nabízí RTIC Krkonoše i mimo letní prázdniny, avšak po předchozím objednání a domluvení termínu. Ve srovnání s rokem 2010 vzrostla v roce 2011 celková návštěvnost ze 135 na 181 osob.

**Léto 2011 ve Vrchlabí**

**Prohlídky vrchlabských památek s průvodcem**  
Besichtigung der Sehenswürdigkeiten von Vrchlabí mit Stadtführer  
Guided sightseeing of the town Vrchlabí



Navštivte nejzajímavější a běžně uzavřené památky města Vrchlabí. Vystupte na věž kostela Sv. Vavřince, prohlédněte si interiér klášterního kostela, zámku a zámecké kaple.

Besuchen Sie die interessantesten Sehenswürdigkeiten von Vrchlabí. Steigen Sie in den Turm der St. Lorenz Kirche auf und besichtigen Sie das Interieur der Klosterkirche, des Schloss und der Schlosskapelle.

Visit the most interesting sights of the town Vrchlabí. Climb into tower of the St. Lorenz church and view interior of monasterial church, castle and castle chapel.

**Kdy/Wann/When:**  
Každé pondělí od 4.7. do 29.8.,  
Jeder Montag von 4.7. bis 29.8.,  
Every Monday from 4.7. to 29.8.

**Čas/Zeit/Time:** 10:00, 12:00, 14:00, 16:00  
jiné termíny po dohodě / andere Termine nach  
Abstimmung / other time after agreement

**Kde/Wo/Where:**  
Regionální turistické informační centrum Krkonoše  
Krkonošská 8, 543 01 Vrchlabí  
Tel. +420 499 405 744, Email: [info@krkonose.eu](mailto:info@krkonose.eu)

Velikost skupiny/ Größe der Gruppe/  
Size of the group: 2 - 25 osob/ Leute/  
People

**Cena/Preis/Price:**  
40 Kč/CZK

Více se dozvíte v Regionálním turistickém informačním centru Krkonoše  
Krkonošská 8, 543 01 Vrchlabí, Tel: 499 405 744, [info@krkonose.eu](mailto:info@krkonose.eu), [www.muvrchlabi.cz](http://www.muvrchlabi.cz)



- **Naplňování webových stránek** [www.muvrchlabi.cz](http://www.muvrchlabi.cz) a [www.krkonose.eu](http://www.krkonose.eu). Informace z oblasti cestovního ruchu nejsou uveřejněny zatím v kompletní podobě. Je nutné tyto webové stránky ještě obohatit a také pravidelně aktualizovat. V období vánoc 2009 byl spuštěn nový obsah a design webových stránek krkonose.eu. RTIC Krkonoše dlouhodobě spolupracovalo na vytvoření struktury obsahu, návrhnutí grafického designu, vypracování obsahové náplni, překladač webových stránek, apod. Aktualizace dat a vývoj stránek je vytvářen ve spolupráci se Svazkem Krkonoše.





## **Účast RTIC Krkonoše na veletrzích a výstavách cestovního ruchu financovaných Svazkem měst a obcí Krkonoše**

- Osobní účast na Mezinárodním veletrhu cestovního ruchu Regiontour v Brně, 13.–16.1.2011.
- Technické zajištění prezentace na Mezinárodním veletrhu cestovního ruchu Reisemarkt Drážďany v Německu, 28.–30.1.2011.
- Osobní účast na Mezinárodním veletrhu cestovního ruchu ITB Berlín v Německu, 9.–13.3.2011.
- Technické zajištění a osobní účast na Regionálním veletrhu cestovního ruchu Dovolená a region v Ostravě, 11.–13.3.2011.
- Zajištění prezentace Krkonoš a osobní účast na veletrhu Infotour a Cykloturistika v Hradci Králové, 17.–18.3.2011
- Osobní účast při prezentaci Krkonoš na Turistických trzích v Jelení Hoře v Polsku, 6.-7.5.2011
- Osobní účast při prezentaci Krkonoš na Mezinárodních turistických trzích v Opoli v Polsku, 12.-14.5.2011
- Zajištění prezentace Krkonoš a osobní účast na Dni Libereckého kraje v Lomnici nad Popelkou, 24.6.2011
- Zajištění prezentace Krkonoš a osobní účast na prezentaci měst na Labi v Rosslau-Dessau v Německu, 26.-28.8.2011
- Osobní účast při prezentaci Krkonoš na Krajských dožínkách v Hradci Králové, 17.9.2011
- Osobní účast na regionálním veletrhu ITEP v Plzni, 20.–22.10.2011.
- Technické zajištění a osobní účast na Prezentaci v Galerii Dominikanska ve Wroclawi v Polsku, 18.–20.11.2011.
- Zajištění prospektového servisu na mezinárodní veletrh TC Lipsko v Německu, 17.-21.11.2011



## RTIC v rámci regionu Krkonoše

I v roce 2011 infocentrum pracovalo na organizaci pravidelných porad Pracovní skupiny pro marketing Krkonoš, která je složena převážně ze zástupců více jak 20 turistických informačních center z celého pohoří a podhůří. Na poradách informačních center dochází mj. ke vzájemné výměně propagačních materiálů, poznatků ale také zkušeností. RTIC se též intenzívně věnuje spolupráci s obdobnými partnery v polské části hor. Zvláště pak v Kowarech a Jelení Hoře. Funguje také jako komunikační uzel pro sousední partnery z Českého ráje, Jizerských hor a Podziučinska.



Uvedená pracovní skupina působí pod záštitou Svazku měst a obcí Krkonoše, který sídlí ve Vrchlabí. Ten sdružuje 41 větších i menších měst a obcí a plní úlohu regionální organizace cestovního ruchu. Na této bázi tak vrchlabské infocentrum získává své pevné místo v koordinačních strukturách a odborných prioritách cestovního ruchu obou dotčených krajů, tj. Královéhradeckého a Libereckého. Prostřednictvím Svazku Krkonoše se zapojuje i do celorepublikových aktivit státní organizace CzechTourism, která spadá pod pražské Ministerstvo pro místní rozvoj. Jedná se např. o prezentaci místních atraktivit v projektu Kudy z nudy ([www.kudyznudy.cz](http://www.kudyznudy.cz)), kterým český stát povzbuzuje domácí cestovní ruch.

Regionální turistické informační centrum Krkonoše je členem **Asociace turistických informačních center** od roku 2008. Zástupci infocentra se pravidelně účastní jednání členského fóra, které se koná 2x ročně v různých koutech ČR.

## Dotační tituly a granty

- V květnu 2010 bylo požádáno o poskytnutí podpory na činnost informačního centra z Královéhradeckého kraje. Podpora ve výši **24.000,- Kč** byla řešena darovací smlouvou. Závěrečnou zprávou a vyúčtováním byla dotace v dubnu 2011 uzavřena a Královéhradeckému kraji bylo doloženo využití darovaného obnosu na úpravu webových stránek turistického regionu Krkonoše.

KRÁLOVÉHRADECKÝ  
KRAJ



- V dubnu 2011 bylo opětovně požádáno o poskytnutí podpory na činnost informačního centra z Královéhradeckého kraje. Podpora ve výši **23.000,- Kč** byla řešena darovací smlouvou. Závěrečná zpráva bude vyhotovena v dubnu 2012 a doloženo využití darovaného obnosu na úpravu webových stránek turistického regionu Krkonoše.

KRÁLOVÉHRADECKÝ  
KRAJ



- V říjnu 2011 byla zpracována a podána žádost o grant z Operačního programu přeshraniční spolupráce 2007 – 2013 Česká republika – Polská republika pro realizaci mikroprojektů. Žádost byla podána ve spolupráci s polským Związkiem Gmin Karkonoskim na projekt „Česko-polské Krkonoše – poznání a spolupráce“ ve výši **11.687 Euro**. Žádost byla úspěšná a projekt byl realizován od května 2009 do května 2010. Žadatelem je Krkonoše – svazek měst a obcí, hlavní koordinační úlohu při realizaci bude hrát RTIC Krkonoše.



- V roce 2011 byl realizován projekt Vybavení RTIC Krkonoše, který byl získán z dotačního titulu Královéhradeckého kraje ve výši **81.000,- Kč**. V rámci projektu byly do infocentra zakoupeny: kopírovací stroj Minolta, skládací stojany, skříně na propagační tiskoviny, stolní tiskárna k počítači a pořadače. Vlastní spoluúčast byla ve výši 24.473,- Kč.



- V roce 2012 bude realizován grant, který byl získán z dotačního titulu Královéhradeckého kraje ve výši **48.000,- Kč**, na Podporu provozu RTIC Krkonoše. Neinvestiční podpora bude směřovat do vzdělávání pracovníků, vydání jednoduchého informačního letáku o RTIC Krkonoše tzv. velká vizitka, analýza návštěvnosti RTIC a DPP pracovníků RTIC.





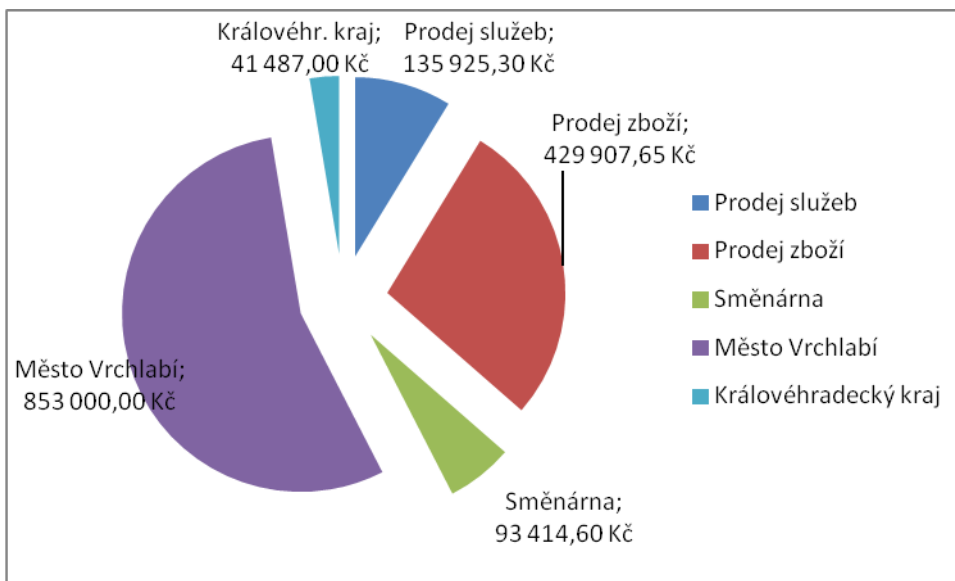


### **Připravuje se:**

- Vydání nové propagační tiskoviny „Vrchlabí po celý rok“
- Studijní cesta pracovníků informačních center do Polska za zajímavostmi polských Krkonoš.
- Prohlídky vrchlabského klášterního kostela a prohlídky vrchlabských památek s průvodcem během letních prázdnin. Prohlídky budou zajišťovány v českém, německém a anglickém jazyce.
- Spolupráce s Královéhradeckým krajem v rámci grantových schémat na podporu činnosti a vybavení informačních center.
- Organizace press tripu pro ruské touroperátory v Krkonoších. Akce bude organizována ve spolupráci s Královéhradeckým krajem.
- Databáze informací – infocentrum musí disponovat množstvím turistických i neturistických dat, z čehož vychází nutnost mít databáze na mnoha úrovních (pamětihodnosti, služby, aktivity, akce, obchody, trasy, dopravní informace, apod.). Tvorba takovýchto databází je však dlouhodobou záležitostí s nutností stálé aktualizace. Právě mezisezóny jsou optimální pro vytváření a aktualizaci těchto databází. Každou mezisezónu obohacujeme naše zdroje o další informace.
- Naplňování webových stránek [www.muvrchlabi.cz](http://www.muvrchlabi.cz) a [www.krkonose.eu](http://www.krkonose.eu). Informace z oblasti cestovního ruchu je nutné neustále obohacovat o další informace a také pravidelně aktualizovat.

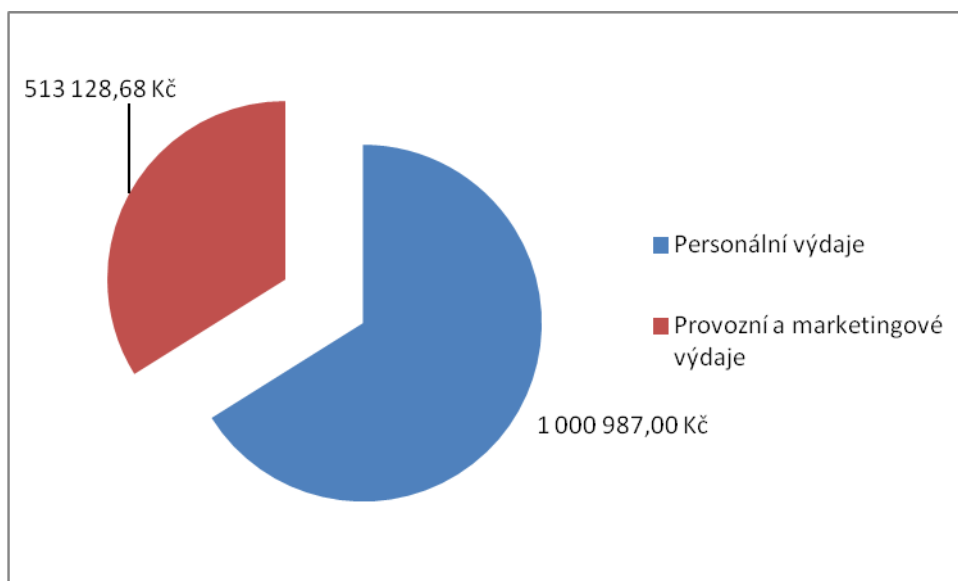
## Hospodaření RTIC Krkonoše

### Příjmy RTIC Krkonoše



Příjmy RTIC Krkonoše za rok 2011 jsou celkem **1.553.734,55 Kč** bez DPH.

### Výdaje RTIC Krkonoše



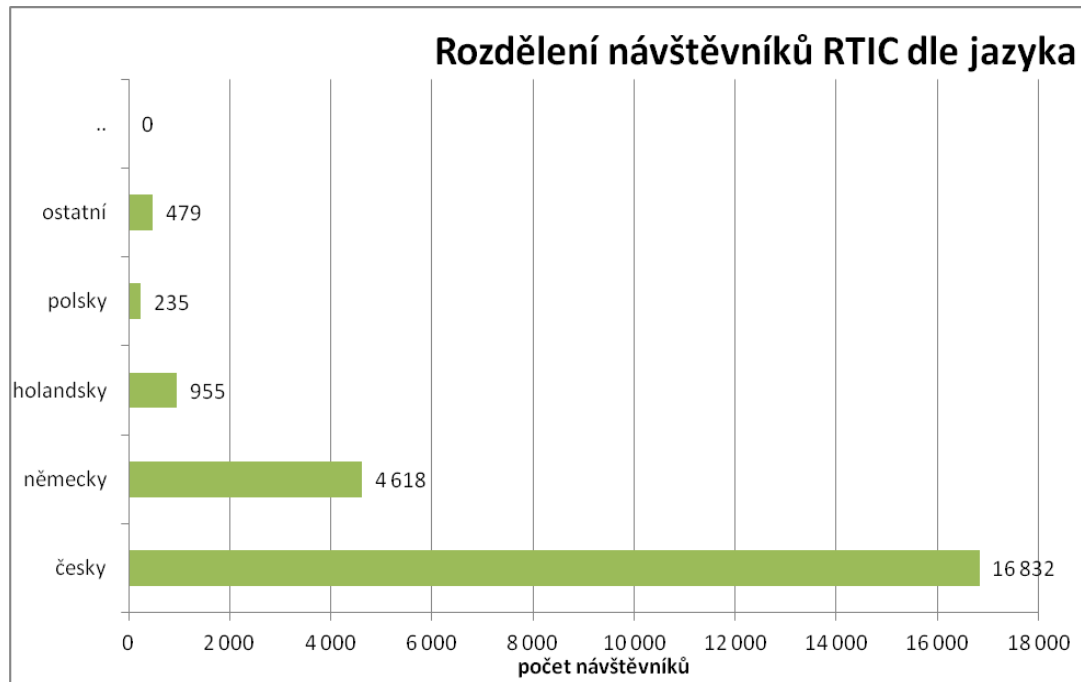
Výdaje RTIC Krkonoše za rok 2011 jsou celkem **1.514.115,68 Kč** bez DPH.  
Hospodářský výsledek organizace k 31. 12. 2011 je **39.619,24 Kč** bez DPH.



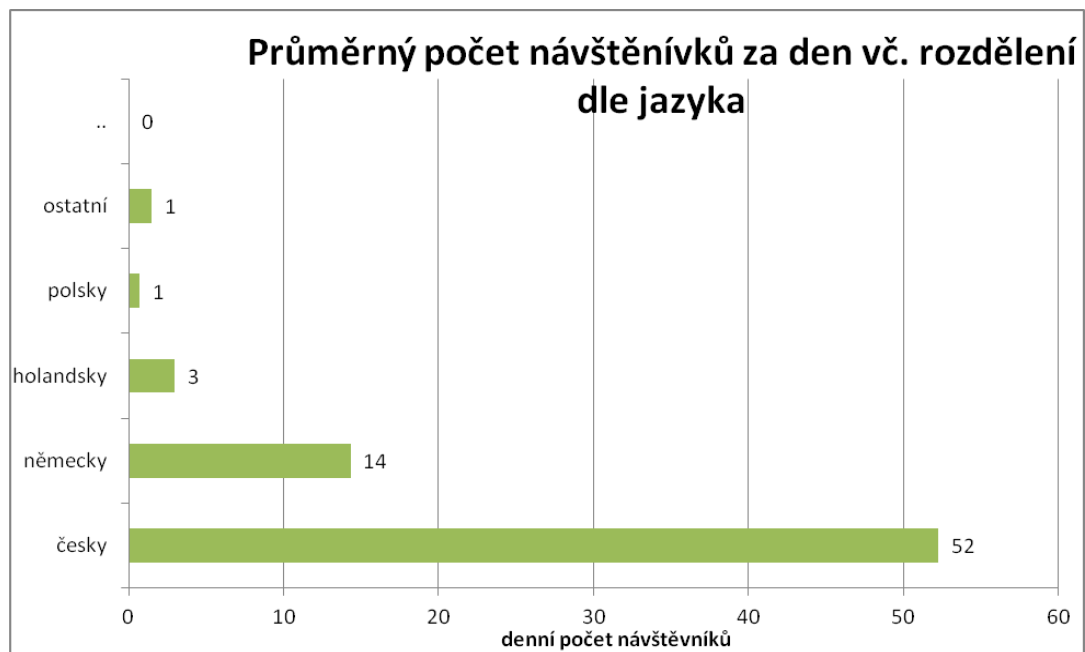
## **Statistika návštěvnosti RTIC Krkonoše z podrobně vedené evidence**

- Za rok 2011 navštívilo informační centrum 23.119 návštěvníků (v roce 2009 to bylo 24.062 návštěvníků, v roce 2010 23.035).
- Z toho česky mluvících 73 %, německy 20 %, holandsky 4 %, polsky mluvících 1 % a ostatních (francouzsky, rusky, anglicky, apod.) 2 %.
- K 31.12.2011 RTIC navštívilo od jeho otevření 93.119 návštěvníků. Každoroční návštěvnost neklesá, udržuje se na cca 23 tis.

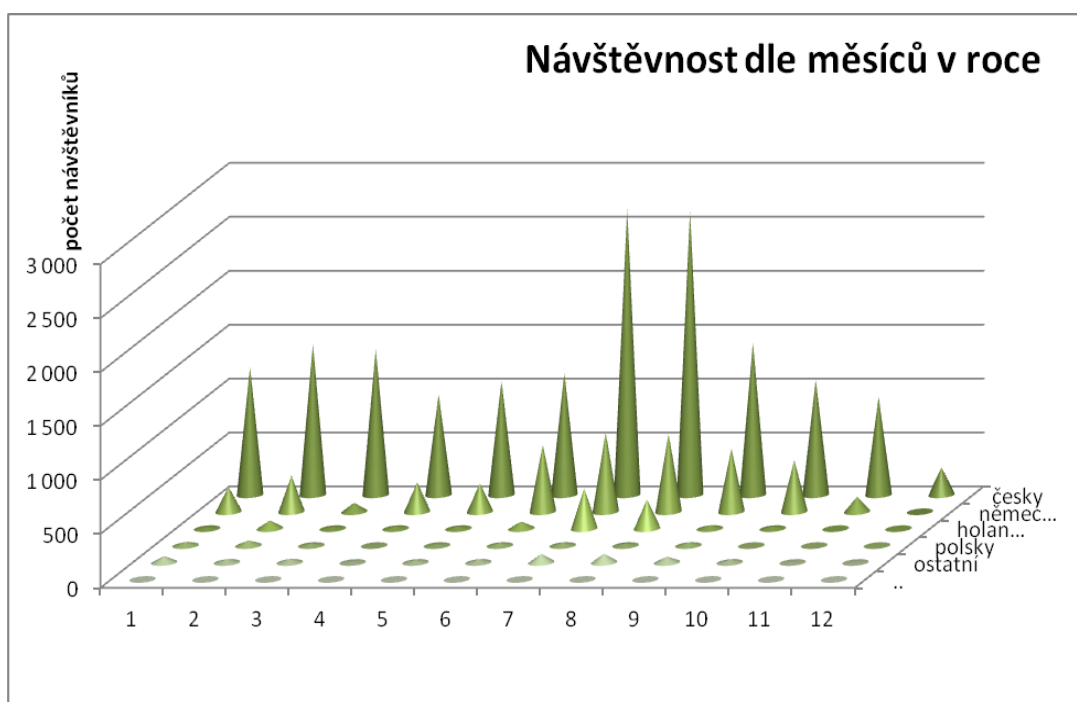
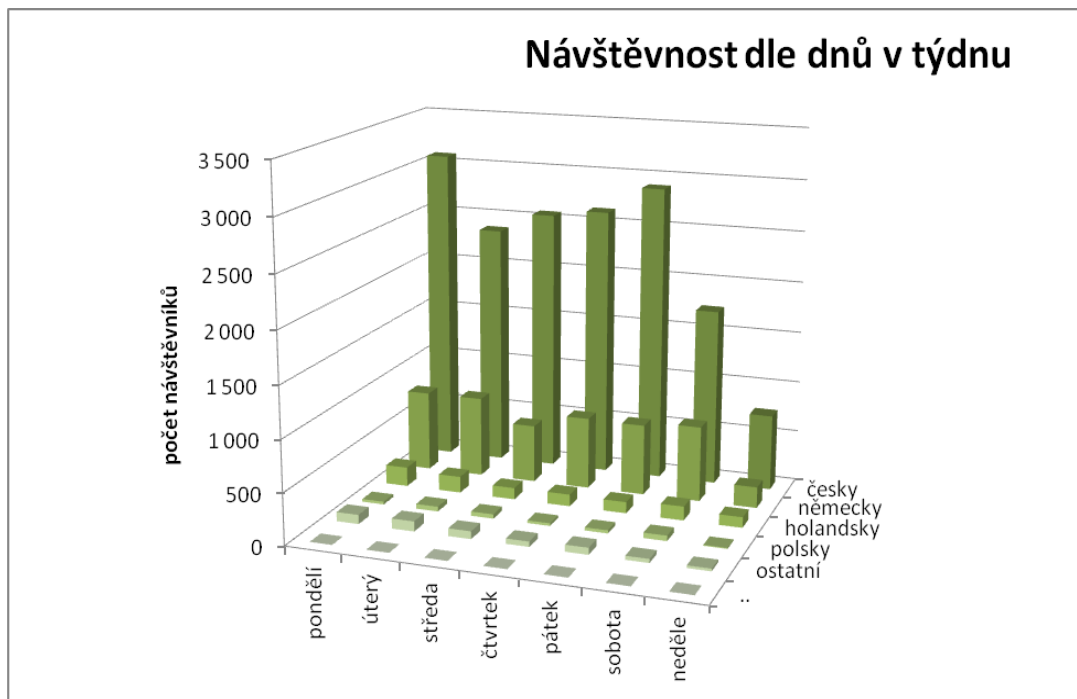


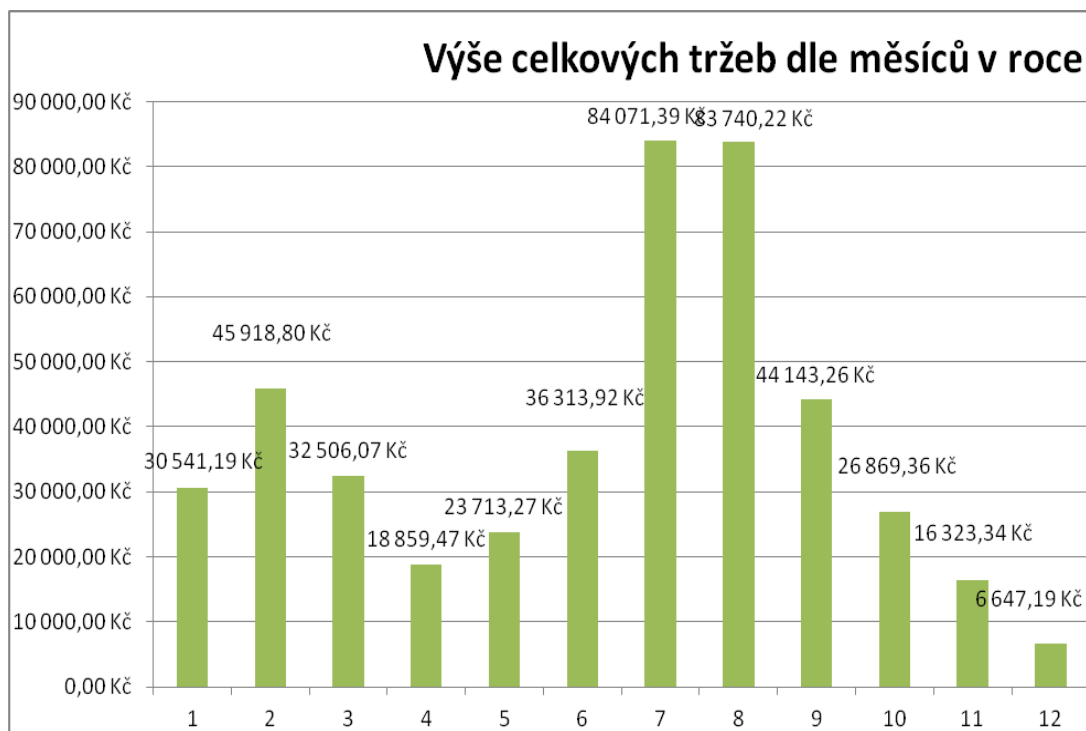
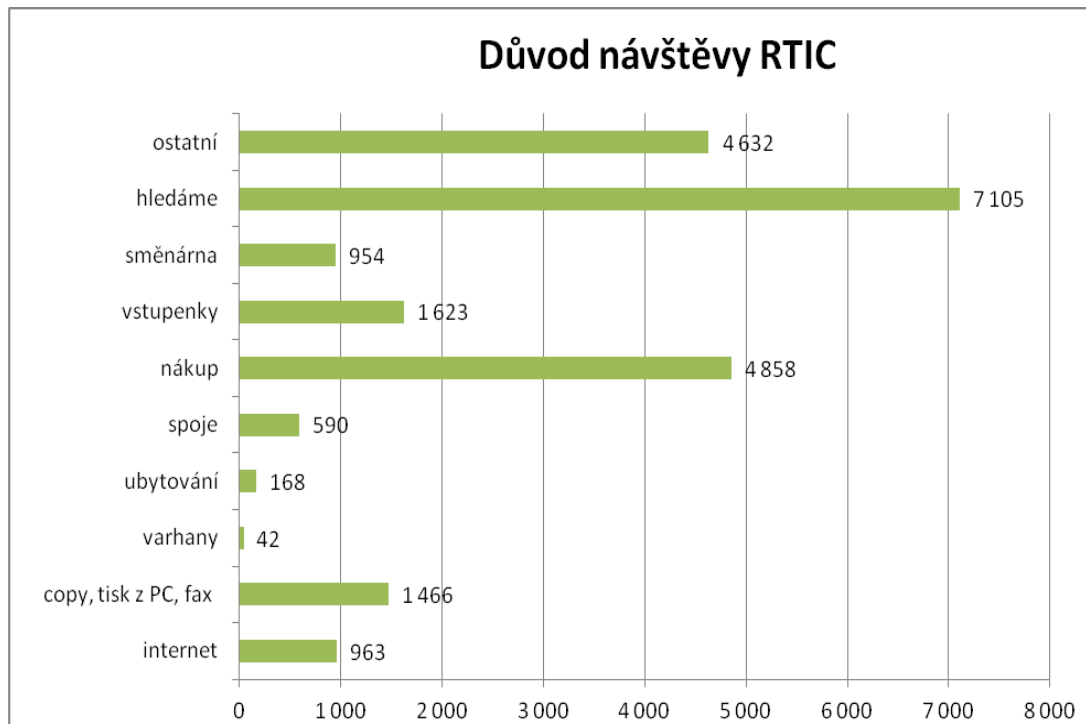


Celkový počet návštěvníků za rok 2011 je 23.119 osob.



Průměrný denní počet návštěvníků v roce 2011 je 71 osob.









## Občanům a návštěvníkům nabízíme:

- aktuální turistické informace všech typů,
- propagační materiály o městě Vrchlabí i o celém regionu,
- prodej pohlednic, knih, brožur, map, suvenýrů, ad.,
- předprodej vstupenek na kulturní, sportovní a společenské akce,
- zjišťování jízdních řádů,
- internet pro veřejnost,
- kopírování i barevné A4 a A3,
- faxování,
- laminování,
- tisk a kroužkovou vazbu,
- zprostředkování ubytování,
- zprostředkování a tipy na výlety a adrenalinové zážitky, apod.,
- směnárenské služby,
- prohlídky zdejšího klášterního kostela,
- prohlídky vrchlabských památek s průvodcem,
- a další...

## Podnikatelům nabízíme:

- zapojení do rezervačního systému ubytování napojeného na webové stránky s možností objednávky online - software Deskline,
- konzultace při tvorbě propagačních materiálů a realizaci dalších marketingových aktivit,
- informace o trendech v cestovním ruchu, semináře, konference, fórum cest. ruchu, apod.,
- možnost distribuce informací a propagačních materiálů všem infocentrům v regionu,
- prezentace Vrchlabí a okolních obcí na veletrzích a dalších akcích cestovního ruchu,
- zajištění prvního kontaktu návštěvníků s městem – v létě a v zimě sedmidenní otevírací doba, v mimosezoně šestidenní,
- neustálý sběr a aktualizace informací v rámci celého Vrchlabí a regionu Krkonoše a distribuce informací dále,
- turistické informace všech typů vč. jejich aktualizace na webových stránkách,
- prodej tradičních produktů krkonošských výrobců,
- prezentace vlastních propagačních materiálů v RTIC Krkonoše,
- a další...

Zpracovala: RNDr. Miroslava Chaloupská  
Ve Vrchlabí, 11. května 2012